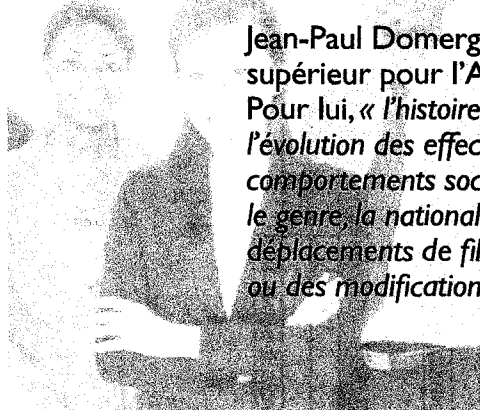
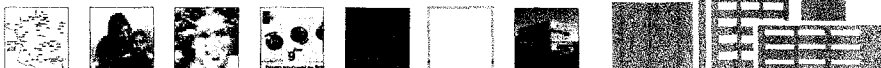


Les effectifs étudiants



Jean-Paul Domergue de *Sup'Conseil* qui prépare un Mémento de l'enseignement supérieur pour l'AVUF nous a communiqué une note sur les effectifs étudiants. Pour lui, « l'histoire de l'enseignement supérieur français peut aussi se lire à travers l'évolution des effectifs étudiants, évolution impactée par des éléments aussi divers que les comportements sociaux, les modifications d'orientation, les taux de succès au baccalauréat, le genre, la nationalité, les effets de crise économique, le marché de l'emploi, voire les déplacements de filières entre des dispositifs, voire évidemment des créations de filières ou des modifications législatives ou réglementaires. »



Mémento

Derrière les chiffres par Jean-Paul Domergue

Compte tenu des modifications des approches statistiques sur de longues périodes, les éléments ci-après ne doivent être considérés que comme des ordres de grandeur et non comme des données de gestion ou d'analyse. Les données, arrondies pour en faciliter la lecture, sont extraites de publications des ministères de l'Éducation nationale et de l'Enseignement supérieur et de la recherche.

Année	Universités	Autres	Total
1815	4 000		
1900	29 400		
1945	100 000		
1950	134 750		
1960	215 000	95 000	310 000
1970	661 000	189 400	850 400
1980	858 000	327 000	1 181 000
1990	1 160 000	557 100	1 717 100
2000	1 397 000	762 000	2 160 000
2009	1 386 000	930 000	2 316 000

En 50 ans, de 1960 à 2009, on constate une multiplication par 7,5 des effectifs étudiants. L'Université passe de 215 000 à 1 386 000 et multiplie son effectif par 6,5. Les STS progressent de 8000 à 240 000. Les CPGE de 21000 à 81 100 et les «autres» de 66 000 à 608 600.

Sur la même période, on assiste à une multiplication par 17 des effectifs de bacheliers avec 45% de bacheliers technologiques et professionnels. L'évolution du pourcentage de bacheliers dans une génération est de ce point de vue significative. On passe de 20,1% en 1970 à 66,8% en 2009. Les bacs généraux progressent en 1970 de 16,7% d'une classe d'âge à 35,9% en 2009. On assiste donc à une multiplication en 40 ans par 3 du pourcentage de bacheliers dans la génération.

Des différences de pourcentage (entre 56,2% à 70,3%) de bache-

liers dans une génération varient selon les académies en 2009.

Le rapport entre la population étudiante en 2008 et la population totale en régions est nationalement de 3,45% et varie entre les régions entre 2,17% et 3,9%.

De même le pourcentage de la population étudiante en université est de 63% et fluctue en fonction des régions entre 52,8% à 74,1%.

L'évolution en 20 ans des étudiants étrangers est aussi instructive puisque nous passons entre 1990 et 2008 de 161 150 à 278 200 étudiants étrangers.

PRÉVISION FLUCTUANTES

En 2008, les prévisions effectuées pour la rentrée 2017 annonçaient une baisse d'effectifs entre 167 000 et 201 000 selon les scénarios. En 2010, les prévisions pour la rentrée 2019 annonçaient une hausse de l'ordre de 20 000. Ce sont donc des prévisions fluctuantes des effectifs étudiants sur une décennie.

Ces prévisions, réalisées soit à partir de scénarios tendanciel ou volontaristes, sont fondées sur des constats et sur les tendances résultant de ces constats. Elles ne peuvent donc évidemment pas prendre en compte les évolutions sociales ou institutionnelles. Parce qu'elles sont donc très aléatoires, il convient de ne pas prendre en compte trop strictement mais, en revanche, de suivre de très près les facteurs qui les influencent, les modifient, ou les amplifient.