

L'évolution des compétences des élèves au cours des vingt dernières années

Thierry Rocher (DEPP)
14 mai 2009

Introduction

- Termes : comparaisons historiques, temporelles, diachroniques
- Intérêt
 - ✓ Théorique : interroger le caractère absolu de certaines lois (en psychologie par exemple)
 - ✓ Pratique : apporter des éléments objectifs au débat récurrent sur l'évolution du niveau (intelligence, connaissances, compétences)
- Débat vif dans les années 80 et 90 :
 - ✓ Après massification, quid de la qualité (Thélot, 1992) ?
 - ✓ Compétition internationale (*A Nation at Risk*, 1983) ?
 - ✓ Inquiétude concerne plus les lettres que les maths (*La dictée*, Chervel & Manesse, 1989 ; puis Manesse et al, 2007)
 - ✓ Contrepied : Le niveau monte (Baudelot & Establet, 1989)

Introduction

- Paradoxe :
 - ✓ Les enquêtes comparatives sont rares
- Le niveau des conscrits (1954-1997) :
 - ✓ Tests évaluant un « niveau général » (raisonnement, intelligence pratique, vocabulaire, mathématiques)
 - ✓ Une seule mesure directe dans Baudelot & Establet (1989) : comparaison 1967-1982
 - ✓ Courbe de 1981 à 1997 (Etat de l'Ecole, DEP)
- Les études de la DEP des 90's
 - ✓ « certificat d'études depuis les années 20 » (1996), « l'élite depuis 40 ans » (1996), « 3^{ème} 1984-1990-1995 », « CM2 1987-1997 »
 - ✓ « élèves de 7 ans 1973- 1992 » (Univ. De Nancy)
 - ✓ Faiblesses méthodologiques mises à jour par l'INETOP, culture psychométrique absente de la DEP à cette époque

Introduction

- Aujourd'hui, le cadre a changé :
 - ✓ Pilotage du système, accountability...
 - ✓ ...mesure de la performance : construire des indicateurs de résultats, permettant un suivi dans le temps
- En France
 - ✓ Rapport du HCéé en 2001 sur l'évaluation des élèves
 - ✓ DEPP 2003 : année 0 d'un dispositif d'évaluation adapté pour suivre l'évolution des compétences des élèves dans le temps
 - évaluations « bilan » organisées en cycles de 6 ans, en CM2 et 3^{ème}
- Enquêtes internationales :
 - ✓ Organisées en cycles
- Ailleurs :
 - ✓ Etats-Unis : la NAEP (National Assessments of Educational Progress) [courbe](#)

Introduction

- Assurer la comparabilité
 - ✓ Le contexte :
 - tenir compte de l'évolution des structures scolaires et sociales, des contenus d'enseignement, des objectifs du système éducatif, etc.
 - ✓ L'instrument de mesure :
 - pour rappel, la courbe des taux de réussite à un examen ne permet pas se prononcer sur l'évolution des compétences des élèves dans le temps
 - utiliser un thermomètre fiable (une mesure objective) et stable (une échelle de mesure identique)
- Fournir des éléments d'interprétation
 - ✓ Effet Flynn (Qi des adultes en hausse constante)
 - ✓ Asymétrie :
 - les compétences étudiées sont celles qui ont été évaluées dans le passé

Présentation

- Présentation des études récentes
 - ✓ Compétences des élèves de CM2 en lecture, calcul et orthographe, à vingt ans d'intervalle (1987-2007)
 - ✓ Compétences des élèves de 15 ans en *compréhension de l'écrit* et *culture mathématique* (PISA 2000-2006)
 - ✓ Difficultés de lecture des jeunes de 17 ans (JAPD 2004-2008)
- Accent mis sur la construction de ces études

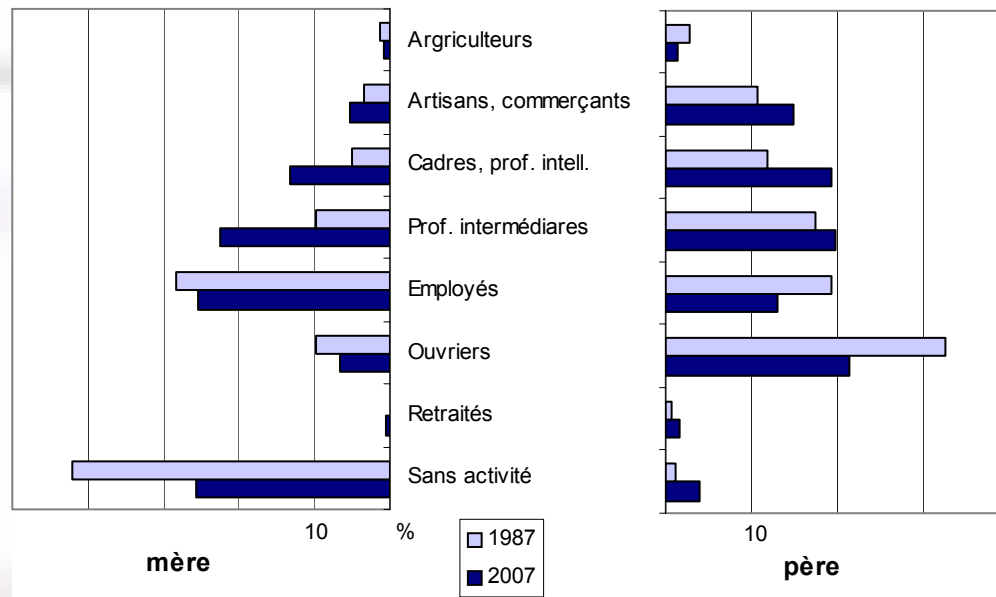
L'enquête CM2 1987-2007

- Le dispositif
 - ✓ 1987 : « Lire, écrire, compter », épreuves de lecture, de calcul et d'orthographe en fin de CM2 (*dossier Education et Formation n°14*)
 - ✓ 1997 : reprise à l'identique en lecture (*Les Dossiers n°102*)
 - ✓ 2007 : reprise à l'identique de 1987 en lecture et en orthographe / reprise partielle de 1987 en calcul avec complément 1999 (enquête fin de CM2 « avant/après les vacances », *Les Dossiers n°158*)
- Population visée
 - ✓ Élèves en fin de CM2 (juin)
 - ✓ France métropolitaine
 - ✓ En 1987 et 1997, secteur public uniquement / en 1999 et 2007, + secteur privé
- Échantillons
 - ✓ Environ 150 écoles tirées au sort à chaque date
 - ✓ Dans chaque école retenue, tous les élèves de CM2 sont évalués
 - ✓ En 1987, cinq académies uniquement, mais échantillon représentatif de la population-mère

Les élèves

- Évolutions de 1987 à 2007

- ✓ Diminution de la proportion d'élèves en retard : 33% en 1987, 19% en 1997, 16% en 2007
- ✓ Modification de la structure sociale



- ✓ Secteur public / secteur privé ?

Proportion stable depuis 20 ans dans le premier degré : environ 14% d'élèves scolarisés dans le privé

Les épreuves

- Lecture
 - ✓ Huit textes courts et variés (littéraire, documentaire, de la vie courante,...)
 - ✓ Cinq questions de compréhension pour chaque texte (recherche d'informations, inférence, compréhension globale, ...)
 - ✓ 40 items **identiques** 1987-1997-2007 : [exemple](#)
- Calcul
 - ✓ Les quatre opérations (6 à 7 items par opération, opérations posées ou à trous) + quatre « problèmes », [exemple](#)
 - ✓ Items de 1987 exclus pour 2007 : un problème avec des pièces en francs, des multiplications de décimaux, des divisions de décimaux (hors programmes actuels)
 - ✓ A la place, items repris de l'évaluation fin de CM2 1999
 - ✓ En 2007, 33 items : 22 items de 1987, 11 de 1999
- Orthographe
 - ✓ Une dictée d'une dizaine de lignes reprise de 1987
 - ✓ 9 items à trous repris de 1987 (pronoms / conjugaisons)

La logistique

- Passation

- ✓ Reprise à l'identique des consignes de passation de 1987
- ✓ Procédures standardisées
- ✓ Cinq séquences (deux en lecture, deux en calcul, une en orthographe) : pas plus d'une séquence dans une demi-journée
- ✓ Taux de retour excellent (niveau élève : 95%)

- Corrections

- ✓ Reprise à l'identique des consignes de correction de 1987
- ✓ En 1987, 1997, 1999, correction par les professeurs des élèves de l'échantillon
- ✓ En 2007 : télé-correction centralisée, i.e. plus de 300 000 réponses d'élèves scannées et corrigées via serveur Internet
- ✓ En 2007, doubles corrections : taux d'accord excellents en calcul (majorité des items à plus de 95%), plus variables en lecture (certains items à 80%, le plus souvent hésitation entre réussite totale et partielle)

En résumé

1987	Lecture	Calcul	Orthographe	Public	N=1994
1997	Lecture			Public	N=3108
1999*		<i>Calcul*</i>		Public/privé	N=2482
2007	Lecture	Calcul	Orthographe	Public/privé	N=4188

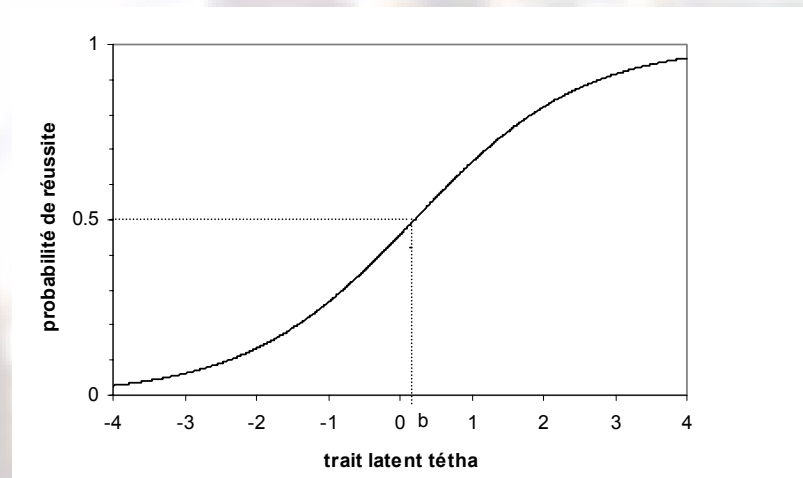
- Comparabilité des dispositifs :

- ✓ Populations : comparaisons temporelles uniquement pour les élèves du secteur public
- ✓ Echantillons : procédures de sondage rigoureuses à chaque période
- ✓ Passation : consignes identiques
- ✓ Correction : améliorée en 2007
- ✓ Épreuves : cahiers quasi-identiques à 1987 (quelques remplacements en calcul)

Le modèle de mesure

- Au-delà des résultats « bruts » :
 - ✓ Distinguer la difficulté de l'épreuve du niveau de compétences des élèves
 - ✓ Distinguer la performance de la compétence, i.e. ce qui est observé de ce qui est visé
- Le cadre des modèles de réponse à l'item (MRI)
 - ✓ Ils postulent que la probabilité pour un élève de réussir un item dépend du niveau de compétence de l'élève et du degré de difficulté de l'item

$$P(Y_{ij} = 1) = \frac{\exp Da_j (\theta_i - b_j)}{1 + \exp Da_j (\theta_i - b_j)}$$



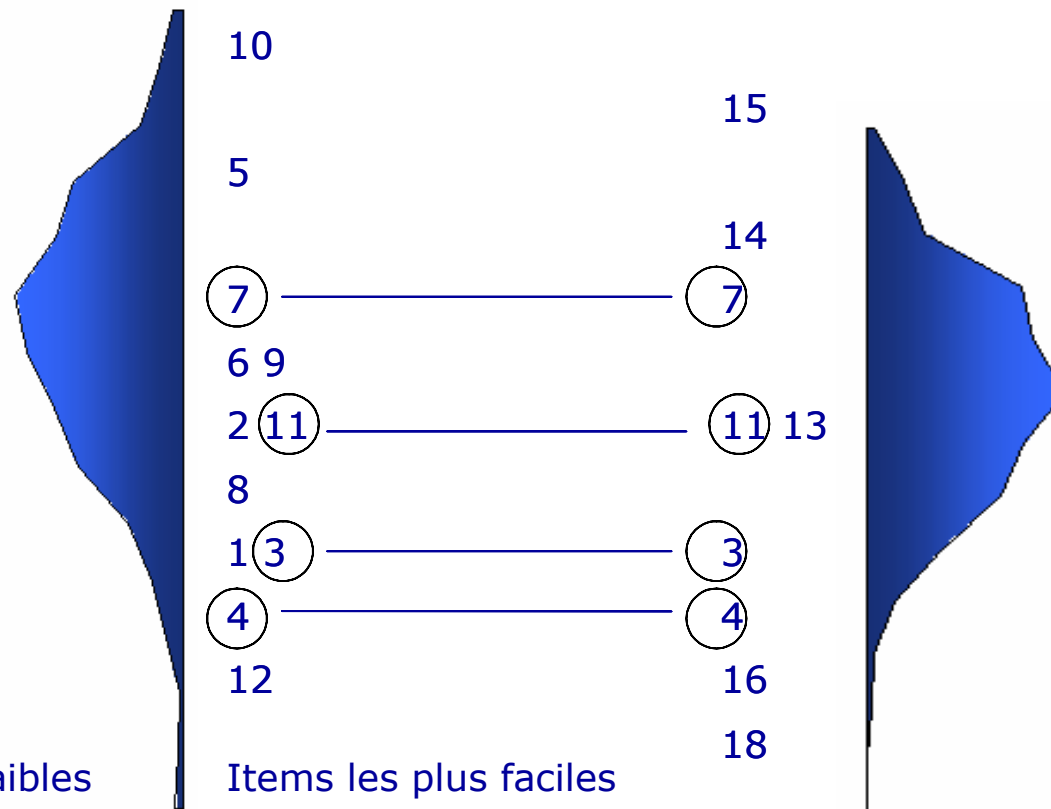
- Intérêts/propriétés :
 - ✓ Séparer les concepts : niveau de compétence des élèves et difficulté de l'évaluation
 - ✓ Une même échelle, commune à toutes les périodes
 - ✓ Détection des biais ou fonctionnement différentiel d'item (FDI), i.e. des items se comportant différemment entre les différentes périodes

Le modèle de mesure

- « ancrage » dans le cadre des modèles de réponse à l'item (MRI)

Élèves les meilleurs

Items les plus difficiles



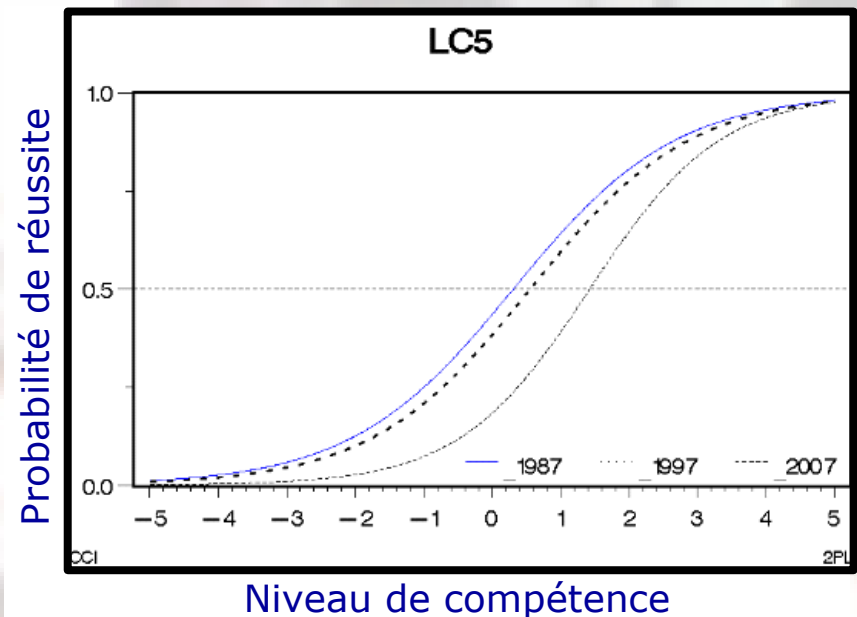
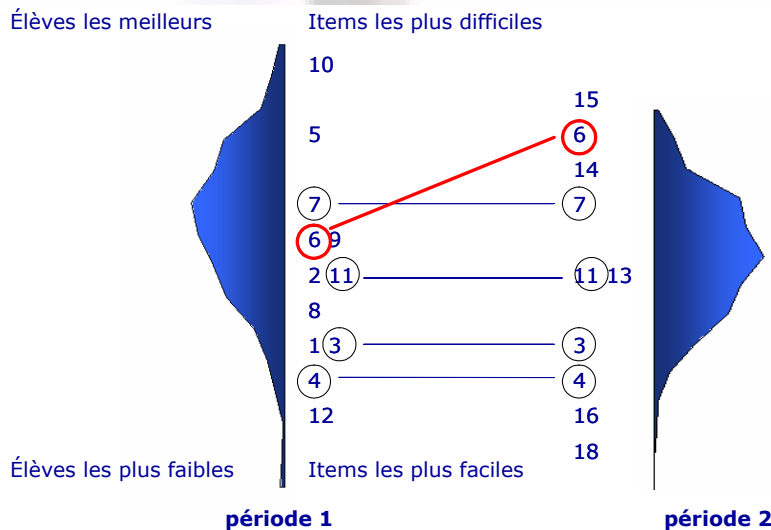
Élèves les plus faibles

période 1

période 2

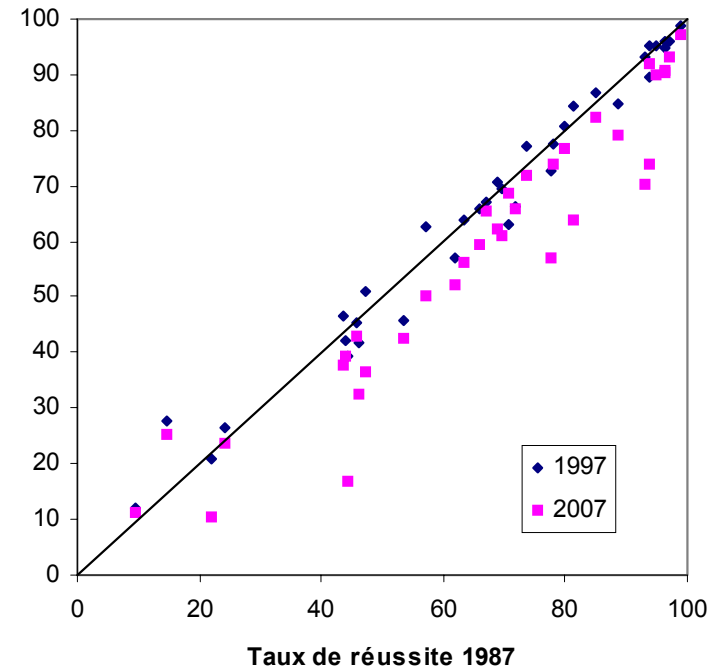
Biais d'item

- Biais ou fonctionnement différentiel d'item (FDI) :
 - ✓ Un item est dit biaisé selon une caractéristique de groupe d'élèves (garçons/filles, français/anglais, élèves de 1987 / élèves de 1997, etc.) dès lors qu'on observe, à niveau de compétence fixé, des réussites différentes à cet item selon les groupes
 - ✓ Un autre facteur que la seule compétence visée a joué dans la réussite à cet item
 - ✓ Un groupe est avantagé par rapport à l'autre pour cet item



Lecture – résultats « bruts »

- 1^{er} nettoyage
 - ✓ Cinq items éliminés pour des problèmes de correction, « coquilles » ou mauvaises discriminations
- Résultats par items
 - ✓ Taux de réussite moyen :
 - 1987 : 66%
 - 1997 : 66%
 - 2007 : 59%
- Augmentation de la non-réponse :
 - ✓ Taux de non-réponse moyen :
 - 1987 : 6%
 - 1997 : 8%
 - 2007 : 12%
 - ✓ Tendance marquée pour les items nécessitant une rédaction construite
 - ✓ Id. constats PISA, PIRLS



Lecture - biais

- Exemples

	Item D5			Item C5		
	1987	1997	2007	1987	1997	2007
niveau 1	8%	11%	10%	18%	15%	5%
niveau 2	21%	21%	25%	31%	26%	8%
niveau 3	37%	37%	49%	42%	35%	16%
niveau 4	55%	57%	65%	50%	45%	20%
niveau 5	79%	77%	79%	65%	61%	44%
ensemble	46%	45%	43%	44%	40%	17%

- Causes possibles :

- ✓ Différence de correction, de présentation, etc.

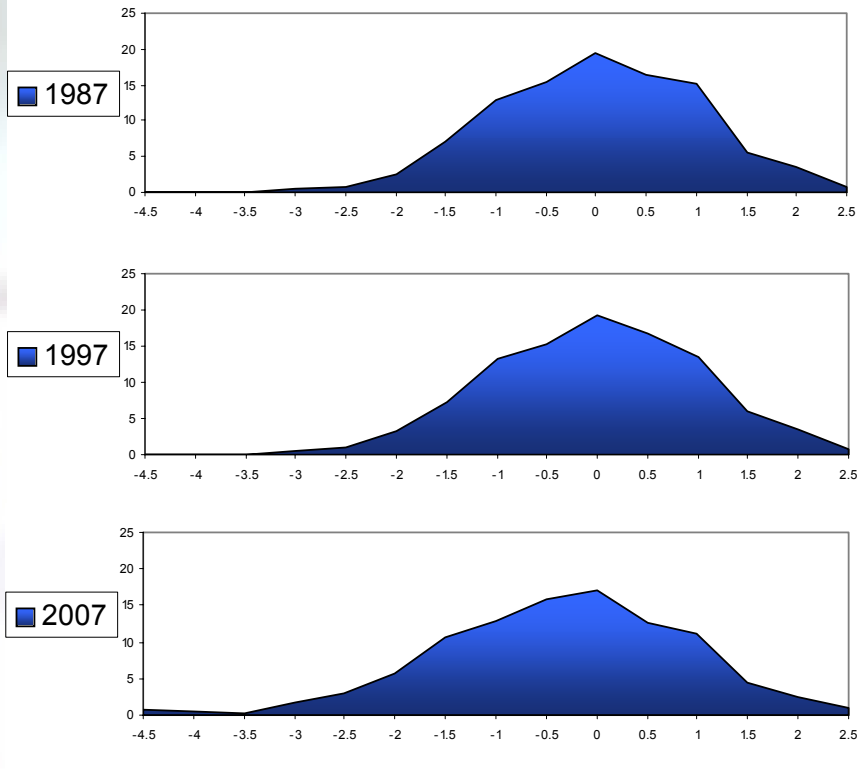
Exemple : pour l'item C5, ambiguïté des consignes de correction, beaucoup de recopies du texte, sanctionnées en 2007, [exemple](#)

- ✓ Familiarité avec des types de textes : ici texte documentaire à l'avantage des élèves de 2007 (dont D5)

- 16 items éliminés pour cause de DIF

Lecture - scores

- Origine et unité du score fixés en 1987 (moyenne 0, écart-type 1)



	1987	1997	2007
moyenne	0.00	-0.03	-0.37
écart-type	1.00	1.02	1.22
\leq 1 ^{er} décile 1987	10%	11%	21%
\leq 1 ^{er} quartile 1987	25%	26%	37%
\leq médiane 1987	50%	51%	61%
\geq 3 ^{ème} quartile 1987	25%	23%	18%
\geq 9 ^{ème} décile 1987	10%	10%	8%

- Résultats globaux

- ✓ de 1987 à 1997 : stabilité
- ✓ de 1997 à 2007 : baisse significative, prononcée chez les élèves les plus faibles, augmentation de la dispersion

Lecture - exemples

TEXTE A

Lorsqu'elle allait au marché, ma mère me laissait au passage dans la classe de mon père, qui apprenait à lire à des gamins de six ou sept ans. Je restais assis, bien sage, au premier rang et j'admirais la toute-puissance paternelle. Il tenait à la main une baguette de bambou : elle lui servait à montrer les lettres et les mots qu'il écrivait au tableau noir.

Un beau matin, ma mère me déposa à ma place, et sortit sans mot dire, pendant qu'il écrivait magnifiquement sur le tableau : « La maman a puni son petit garçon qui n'était pas sage. »

Tandis qu'il arrondissait un admirable point final, je criai : « Non ! Ce n'est pas vrai ! »

Mon père se retourna soudain, me regarda stupéfait, et s'écria :

« Qu'est-ce que tu dis ? »

- Maman ne m'a pas puni ! Tu n'as pas bien écrit ! ...

D'après « La gloire de mon père » de Marcel PAGNOL

	1987	1997	2007
1) Où se passe la scène qui est racontée dans le texte ?	95.0	95.1	90.1
2) Quels sont <u>tous les personnages</u> de cette histoire ?	96.3	94.7	90.5
3) Quel métier fait le père ?	98.8	98.7	97.0
4) Reproduis exactement ce que le père a écrit au tableau et seulement ce qui est écrit.	81.3	84.3	63.9
5) Le père est stupéfait parce que la réaction de son fils lui fait découvrir quelque chose. Quoi ?	14.5	27.6	25.2

Lecture - exemples

TEXTE G

Au XVIII^e siècle, les ouvriers des villes travaillaient dans les ateliers des artisans ou dans les manufactures. C'est Louis XIV qui, avec l'aide de son ministre Colbert, mit en place le système des manufactures.

Les manufactures royales concentraient dans un même lieu un grand nombre d'ouvriers. Les machines n'existaient pas encore, et le travail se faisait à la main. Mais la quantité produite était plus importante que dans un atelier d'artisan, et la qualité facilement contrôlée.

Dans les manufactures royales, on fabriquait : des meubles, des tapisseries, à la manufacture des Gobelins ; des glaces à celle de Saint-Gobain. Ces produits étaient destinés aux Français les plus riches, ou aux pays étrangers.

	1987	1997	2007
1) Quel est dans ce texte le mot qui pourrait servir de titre ?	68.9	70.7	62.2
2) Qui était Colbert ?	96.5	95.9	90.8
4) Avec le travail en manufactures des changements apparaissent par rapport au travail en ateliers. Lesquels ?	46.1	41.8	32.7
5) Vois-tu une différence entre les manufactures du temps de Louis XIV et les usines du XX ^e siècle ? Laquelle ?	53.5	45.7	42.5

	Non-réponses		
	1987	1987	1987
LG1	2.2	4.6	7.1
LG2	0.6	0.7	3.6
LG4	23.7	29.4	36.9
LG5	17.1	22.8	27.9

Calcul – résultats « bruts »

- Résultats par items

- ✓ Taux de réussite moyen :

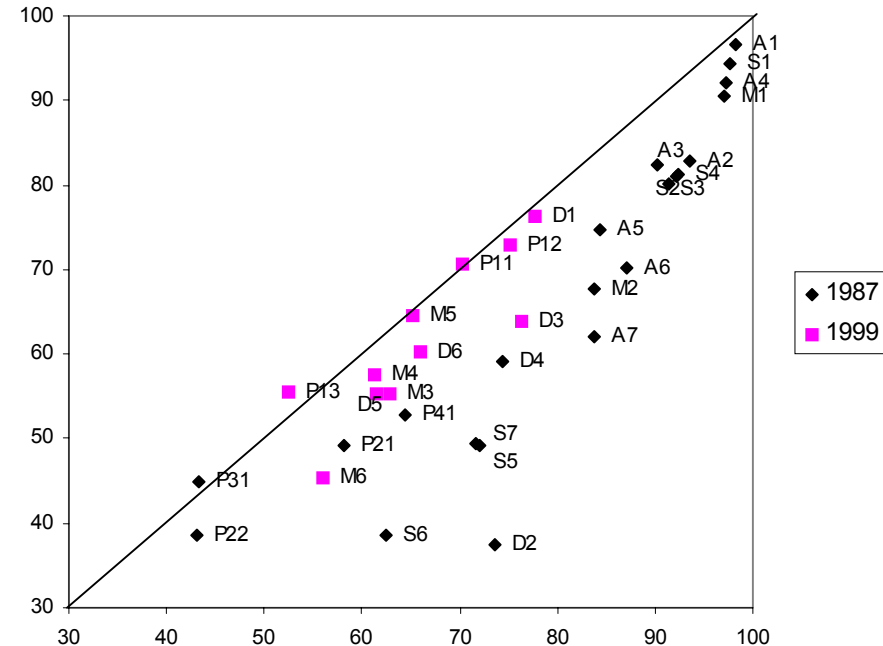
- 1987-2007 : 80% | 67%
- 1999-2007 : 66% | 62%
- Attention : épreuves différentes donc de difficultés différentes

- Augmentation de la non-réponse :

- ✓ Taux de non-réponse moyen :

- 1987-2007 : 2% | 5%
- 1999-2007 : 7% | 11%

- ✓ exemples commentés à suivre



Calcul - biais

- Exemples

	Item D2		Item P31	
	1987	2007	1987	2007
niveau 1	32%	11%	15%	18%
niveau 2	53%	27%	16%	31%
niveau 3	66%	39%	28%	48%
niveau 4	81%	55%	45%	63%
niveau 5	91%	69%	63%	81%
ensemble	74%	37%	43%	45%

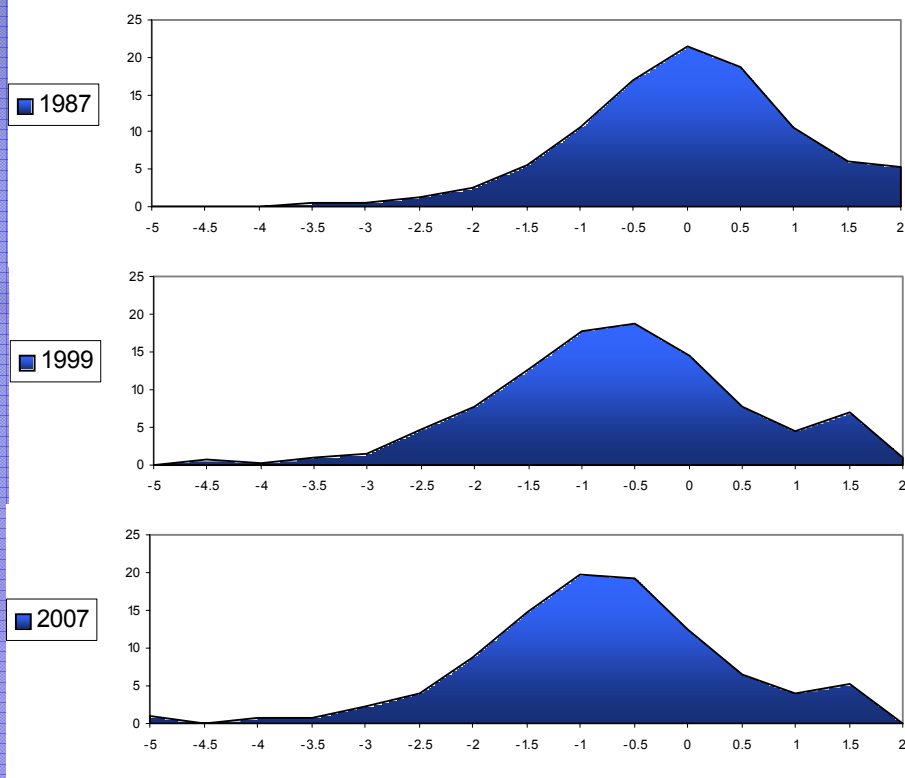
- Explications

- ✓ Item D2 : division avec résultat décimal, réponse attendue avec deux chiffres après la virgule
- ✓ Item P31 : correction probablement plus indulgente en 2007, [exemple](#)

- 9 items éliminés pour cause de DIF

Calcul - scores

- Origine et unité du score fixés en 1987 (moyenne 0, écart-type 1)



	1987	1999	2007
moyenne	0.00	-0.65	-0.84
écart-type	1.00	1.19	1.15
\leq 1 ^{er} décile 1987	10%	28%	32%
\leq 1 ^{er} quartile 1987	25%	51%	57%
\leq médiane 1987	50%	75%	80%
\geq 3 ^{ème} quartile 1987	25%	13%	10%
\geq 9 ^{ème} décile 1987	10%	8%	4%

• Résultats globaux :

- ✓ de 1987 à 1999 : baisse importante du niveau moyen et augmentation de la dispersion
- ✓ de 1999 à 2007 : légère baisse, peu significative

Calcul - additionner (1)

Effectue les additions suivantes :

A1

$$\begin{array}{r} 235 \\ + 362 \\ \hline 597 \end{array}$$

A2

$$\begin{array}{r} \overset{1}{1} \overset{1}{9} \overset{1}{7} \overset{1}{8} \overset{1}{6} \\ + 215 \\ + 3291 \\ \hline 23292 \end{array}$$

A3

$$\begin{array}{r} \overset{1}{3} \overset{2}{4} \overset{1}{3} \overset{1}{5} \\ + 2164 \\ + 4148 \\ + 2015 \\ \hline 11762 \end{array}$$

1987 : 98,3 %

2007 : 96,7 %

1987 : 93,6 %

2007 : 82,8 %

1987 : 90,2 %

2007 : 82,4 %

Calcul - multiplicier (1)

MULTIPLIER

Effectue les multiplications suivantes :

M1

$$\begin{array}{r} 513 \\ \times 6 \\ \hline 3078 \end{array}$$

1987 : 97,1 %
2007 : 90,5 %

M2

$$\begin{array}{r} 247 \\ \times 36 \\ \hline 1482 \\ + 7410 \\ \hline 8892 \end{array}$$

1987 : 83,7 %
2007 : 67,8 %

M3

$$\begin{array}{r} 759 \\ \times 109 \\ \hline 116831 \\ + 0000 \\ + 75900 \\ \hline 82731 \end{array}$$

1999 : 62,9 %
2007 : 55,3 %

Calcul - diviser (1)

DIVISER

Effectue les divisions suivantes en donnant le quotient au centième près (deux chiffres après la virgule) lorsque la division ne tombe pas juste :

D1

$$\begin{array}{r|l} 74 & 4 \\ -4 & 18,5 \\ \hline 34 & \\ -32 & \\ \hline 20 & \\ -20 & \\ \hline 0 & \end{array}$$

1999 : 77,7 %

2007 : 76,3 %

D2

$$\begin{array}{r|l} 186 & 7 \\ -14 & 26,57 \\ \hline 46 & \\ -42 & \\ \hline 40 & \\ -35 & \\ \hline 50 & \\ -48 & \\ \hline \text{reste } 1 & \end{array}$$

1987 : 73,6 %

2007 : 37,5 %

D3

$$\begin{array}{r|l} 432 & 12 \\ -36 & 36 \\ \hline 072 & \\ -72 & \\ \hline 0 & \end{array}$$

1999 : 76,3 %

2007 : 63,8 %

D4

$$\begin{array}{r|l} 1530 & 15 \\ -15 & 102 \\ \hline 03 & \\ -0 & \\ \hline 30 & \\ -30 & \\ \hline 0 & \end{array}$$

1987 : 74,4 %

2007 : 59,2 %

Résoudre des problèmes (1)

PROBLÈME P1

30 morceaux de sucre pèsent 240 grammes.

50 morceaux de sucre pèsent 400 grammes.

Dans chaque cas, remplace les pointillés par le nombre qui convient.

a) 80 morceaux de sucre pèsent ...~~640~~..... grammes

1999 : 70,2 %

2007 : 70,6 %

b) 15 morceaux de sucre pèsent ...~~120~~..... grammes

1999 : 75,2 %

2007 : 72,8 %

c) J'ai mis des morceaux de sucre sur une balance, elle indique 1 200 grammes.

1999 : 52,5 %

Il y a ...~~150~~..... morceaux de sucre sur la balance.

2007 : 55,6 %

Des brouillons pour le problème 1

80 morceaux :

$$240 + 400 = 640 \text{ g}$$

30 morceaux :

$$240 \div 2 = 120 \text{ g}$$

1200 grammes :

$$1200 \div 400 = 3$$

$$3 \times 50 = 150 \quad \text{Il y a 150 morceaux}$$

Des brouillons pour le problème 1

~~un~~ un morceau du sucre = 8 grammes BROUILLON

$$\begin{aligned} 80 \times 8 &= 640 \\ 75 \times 8 &= 720 \end{aligned}$$

$$\begin{array}{r|l} 240 & 30 \\ -240 & \\ \hline 000 & 8 \end{array}$$

$$\begin{array}{r} 30 \\ \times 8 \\ \hline 240 \end{array}$$

$$\begin{aligned} 8 \times 900 &= 7200 \\ 8 \times 800 &= 6400 \\ 8 \times 600 &= 4800 \\ 8 \times 500 &= 4000 \\ 8 \times 400 &= 3200 \\ 8 \times 300 &= 2400 \\ 8 \times 200 &= 1600 \\ 8 \times 100 &= 800 \end{aligned}$$

$$\begin{array}{r} 4 \\ \times 8 \\ \hline 32 \end{array}$$

$$\begin{aligned} 8 \times 180 &= 1440 \\ 8 \times 160 &= 1280 \\ 8 \times 150 &= 1200 \end{aligned}$$

Orthographe

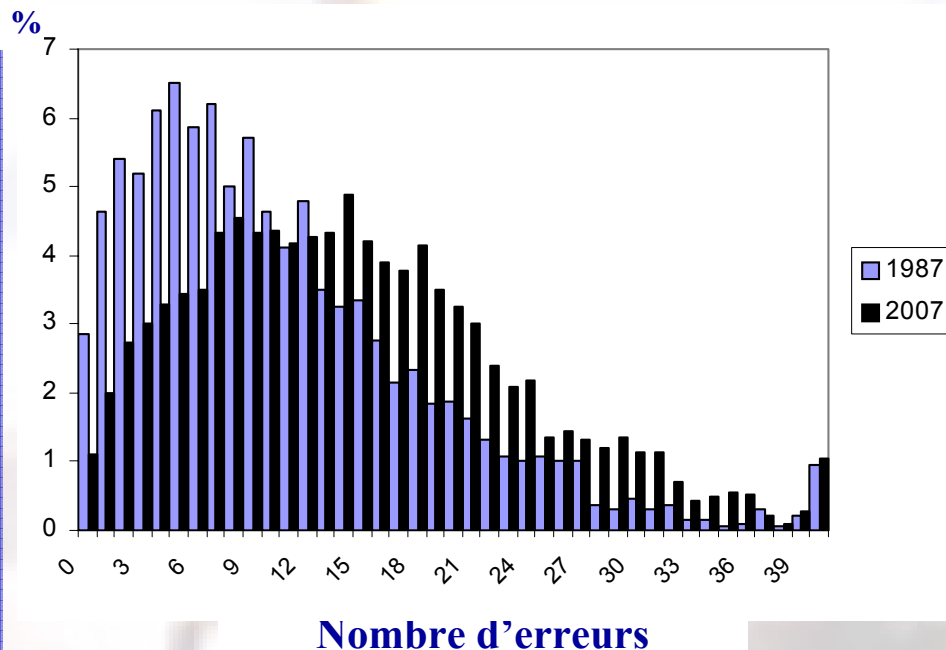
- Dictée

Le soir tombait. Papa et maman, inquiets, se demandaient pourquoi leurs quatre garçons n'étaient pas rentrés.

- Les gamins se sont certainement perdus, dit maman. S'ils n'ont pas encore retrouvé leur chemin, nous les verrons arriver très fatigués à la maison.

- Pourquoi ne pas téléphoner à Martine ? Elle les a peut-être vus !

Aussitôt dit, aussitôt fait ! A ce moment, le chien se mit à aboyer.



Nombre d'erreurs	1987	2007
Moyenne	10.7	14.7
Écart-type	8.4	9.2
≤ 2 erreurs	13%	6%
≤ 5 erreurs	31%	16%
≥ 15 erreurs	26%	46%
≥ 25 erreurs	6%	12%

Orthographe

- Types d'erreurs

<i>Nombre d'erreurs</i>	1987	2007
Total	10.7	14.7
Erreurs lexicales	2.1	2.6
Erreurs grammaticales	7.1	10.8
Erreurs de ponctuation	1.1	0.9
Autres (oubli de mots, ...)	0.3	0.4

- Correction de chaque mot, exemples :

% réussite	Le	soir	tombait	.
1987	99.0	98.6	86.9	97.1
2007	99.5	96.2	62.9	97.4

% réussite	Les	gamins	se	sont	certainement	perdus
1987	97.3	91.1	92.7	97.0	61.3	69.6
2007	97.0	86.5	87.4	93.9	49.8	46.4

% réussite	Elle	les	a	peut-être	vus	!
1987	82.6	96.3	85.8	67.6	32.2	89.0
2007	87.6	93.8	84.6	65.1	29.2	93.8

% réussite	leurs	quatre	garçons
1987	73.7	73.9	93.4
2007	63.1	77.4	83.0

Orthographe

- Données complémentaires à la dictée

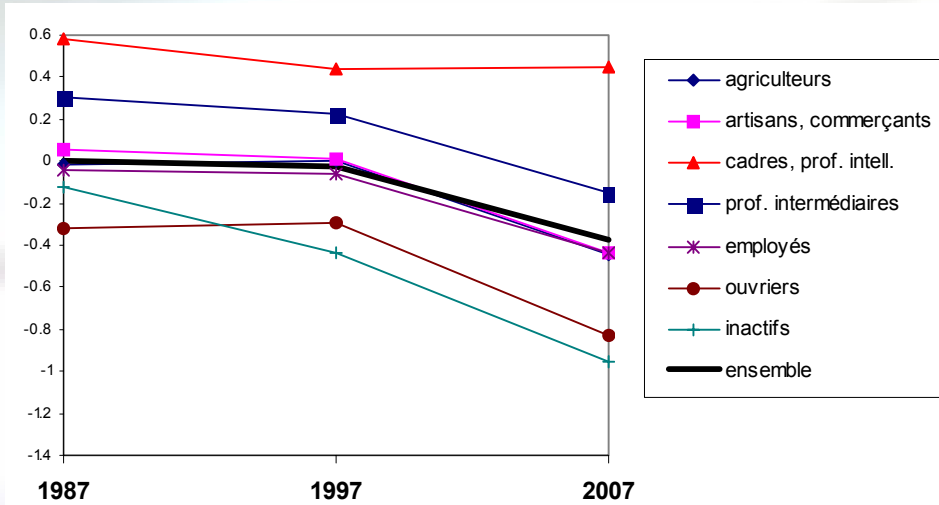
4 phrases sur les pronoms :	1987	2007
1. Paul offre des fleurs <u>à ses parents</u> .	51%	43%
2. Il choisit <u>des livres</u> à la bibliothèque.	86%	71%
3. <u>Nathalie et Bruno</u> vont <u>à la fête</u> .	71%	59%
4. <u>Arthur</u> parle <u>de sa maison</u> <u>à ses amis</u> .	31%	20%

Un texte à trous :	1987	2007
Dimanche dernier, je [aller] au marché avec mon père.	47%	33%
J' [acheter] des graines de tournesol pour mon cochon d'Inde.	60%	44%
Nous [prendre] des fruits et du poisson et nous	58%	49%
[rentrer] juste quand la pluie	54%	28%
[commencer] à tomber	47%	32%

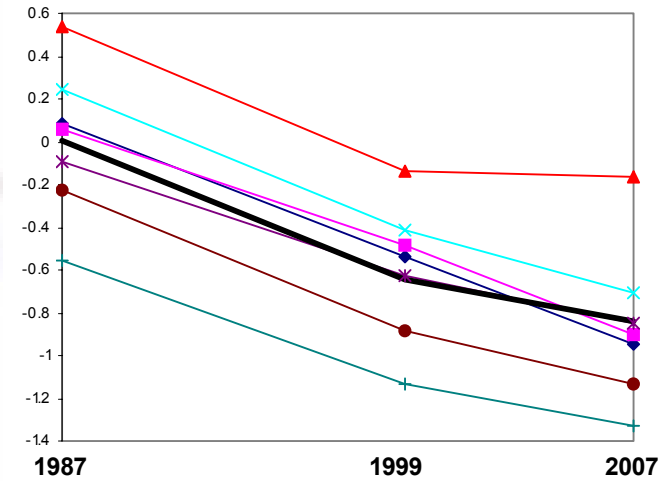
Inégalités sociales

- Professions et catégories sociales

Lecture

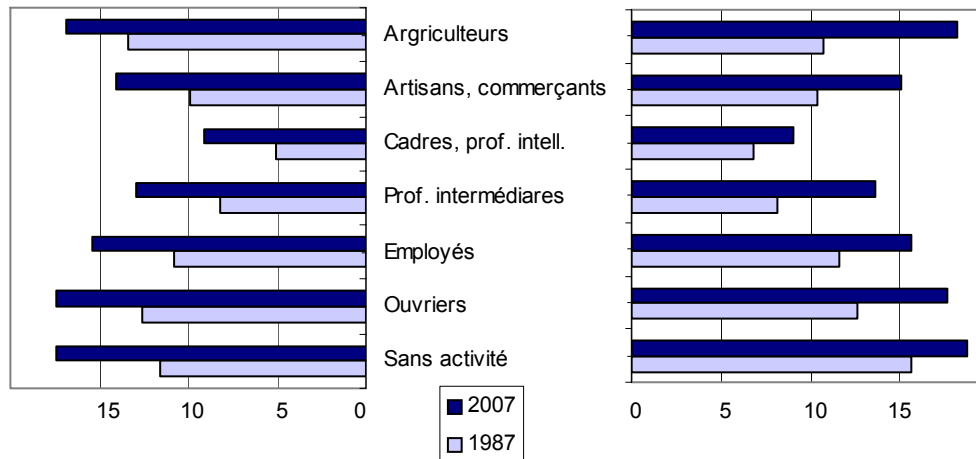


Calcul



Dictée

(nombre d'erreurs)



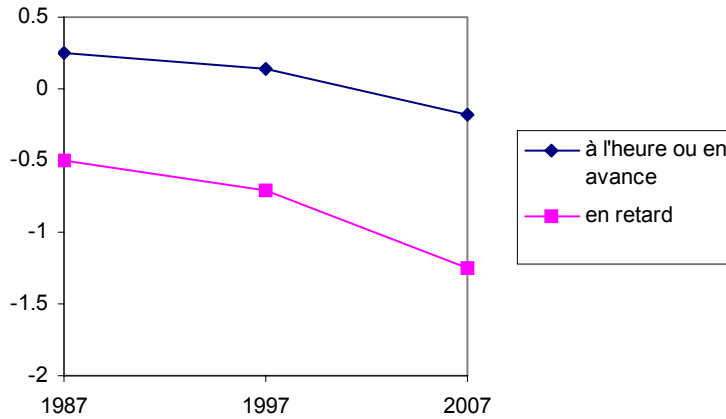
Evolution des compétences des élèves

14 mai 2009

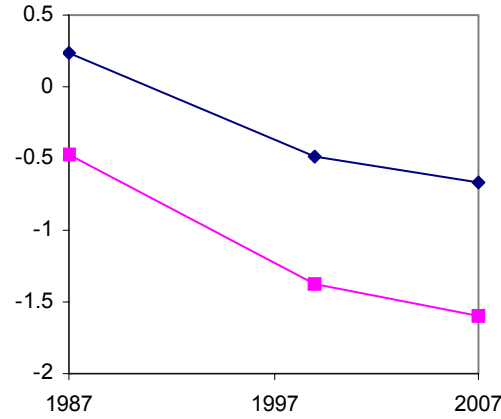
Scolaire

- Retard scolaire

Lecture



Calcul



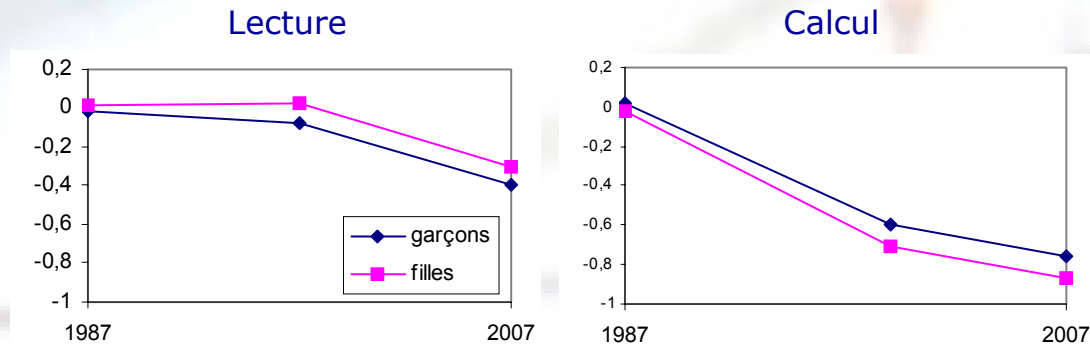
- Inégalités entre écoles

% de variance expliquée inter-écoles	1987	1997	1999	2007
lecture	12%	12%		19%
calcul	19%		18%	22%
dictée	30%			24%

- Privé 2007 : pas de différence significative avec le secteur public hors éducation prioritaire

garçons / filles

- Lecture et calcul



- dictée

Nombre d'erreurs	1987	2007
garçons	11.6	15.7
filles	9.7	13.6

PISA 2000-2006

- Rappels

- ✓ Élèves de 15 ans
- ✓ *Literacy*
- ✓ Cahiers tournants
- ✓ Domaines majeurs/mineurs
- ✓ Comparabilité :
 - Mathématiques de 2003 à 2006
 - Lecture de 2000 à 2006

	classe fréquentée	répartition (en %)
en avance	1 ^{ère} générale et technologique	2,54
"à l'heure"	2 ^{nde} générale et technologique	49,37
	2 ^{nde} professionnelle	8,37
en retard	3 ^{ème} générale	30,29
	3 ^{ème} autre (SEGPA, techno, insertion)	3,98
	4 ^{ème}	5,13
	autre	0,31

Tendances

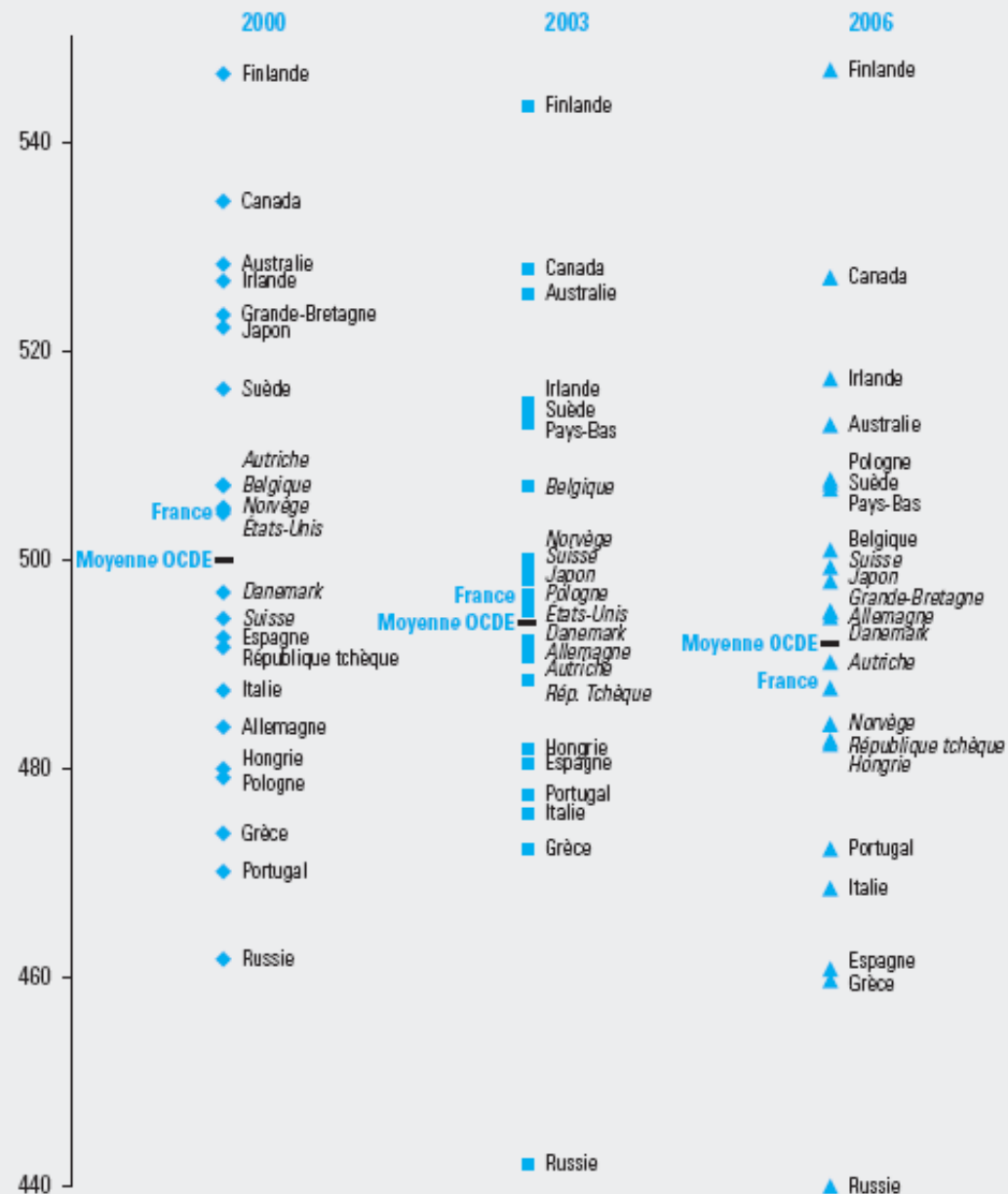
- Mathématiques
 - ✓ Baisse significative
 - ✓ Tous niveaux



Evolution des c

Tendances

- Lecture
 - ✓ Baisse significative
 - ✓ Due aux élèves faibles



Lecture : les résultats des pays dont le nom est écrit en italiques ne sont pas significativement différents de ceux de la France.

Source : MEN-DEPP

Evolution de

PISA 2000 - 2006

- Les élèves en difficulté face à l'écrit

PISA Lecture

Répartition des élèves par niveau

France (OCDE)	2000	2003	2006
Hauts niveaux	32,2 % (31,8)	29,9 % (29,6)	29,1 % (29,3)
Niveaux moyens	52,6 % (50,4)	52,5 % (51,5)	49,1 % (50,5)
Bas niveaux	15,2 % (17,9)	17,5 % (19,1)	21,8 % (20,1)
Niveau au-dessous de 1 : 4,2 % en 2000, 6,3 % en 2003, 8,5 % en 2006 (France)			

- Attention :
 - ✓ Possibles problèmes méthodologiques (notamment à cause des mineures/majeures)
 - ✓ Tendances court terme (confirmation PISA 2009 – PISA 2000)

PISA 2000 - 2006

- Problèmes méthodologiques :
 - ✓ Effet « environnement » liés aux domaines mineurs / majeurs
 - ✓ Changement de « design »
- Tendances court terme
 - ✓ confirmation PISA 2009 – PISA 2000
- Lien avec origine sociale
 - ✓ Pas de tendance probante

JAPD

- Journée d'Appel de Préparation à la Défense
 - ✓ Depuis 1998 (2000 pour les filles)
 - ✓ Environ 750 000 jeunes français par an d'environ 17 ans
 - ✓ Tests de détection de l'illettrisme
 - ✓ Trois générations : 1998-2003, 2004-2008, 2009-?

Profil	Traitements Complexes	Automaticité de la lecture	Connaissances lexicales	Garçons (%)	Filles (%)	Ensemble (%)	
5d	+	+	+	60.9	70.2	65.5	Lecteurs efficaces 78.4%
5c	+	-	+	14.9	10.9	12.9	
5b	+	+	-	6.8	8.2	7.5	Lecteurs médiocres 9.8%
5a	+	-	-	2.6	2.0	2.3	
4	-	+	+	4.7	3.2	3.9	Très faibles capacités de lecture 6.9%
3	-	-	+	4.1	1.8	3.0	
2	-	+	-	2.8	2.0	2.4	Difficultés sévères 4.9%
1	-	-	-	3.2	1.7	2.5	

JAPD

- Tendances 2004-2008

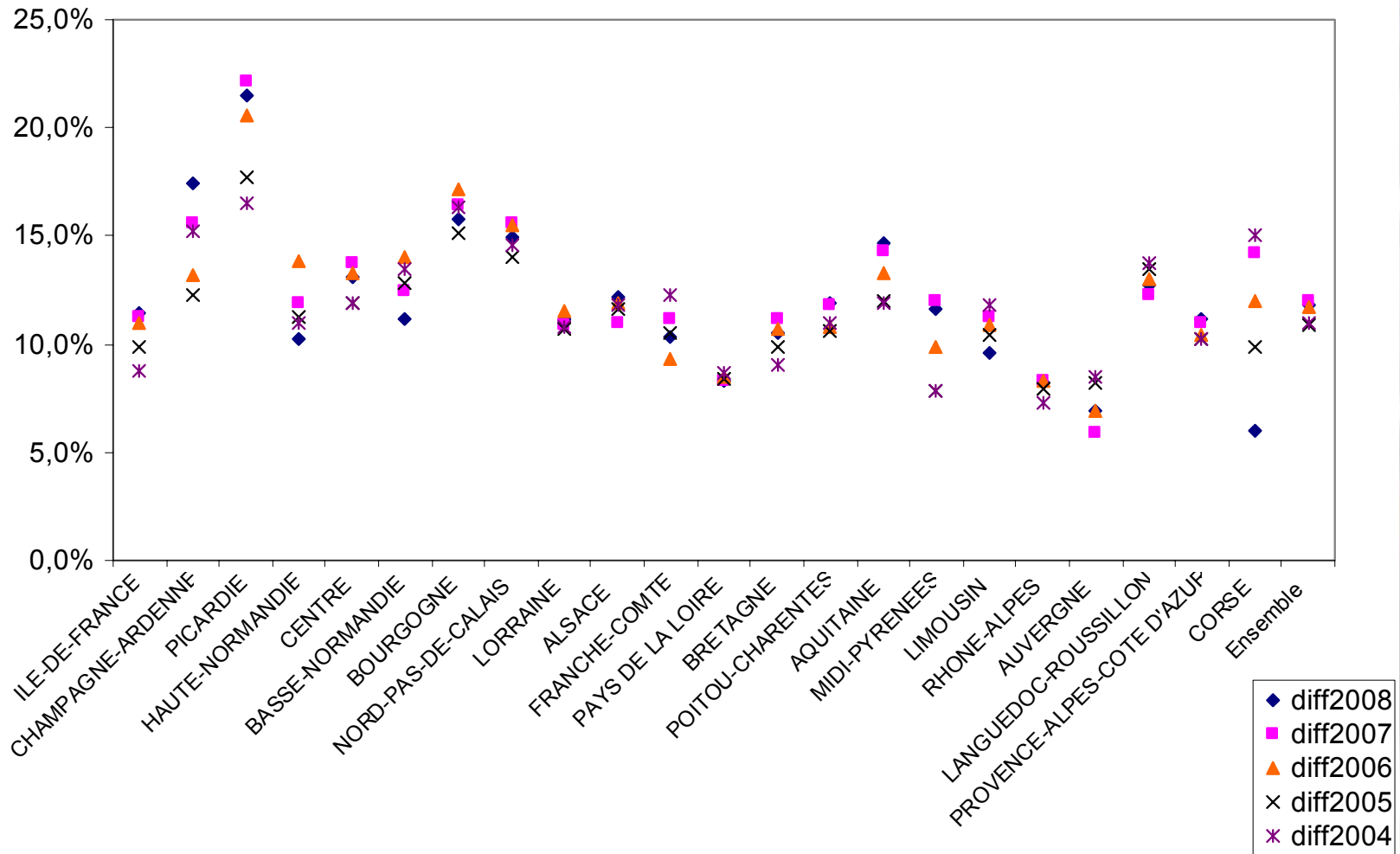
	2004	2005	2006	2007	2008
Lecteurs efficaces	79.5	79.6	78.7	78.2	78.4
Lecteurs médiocres	9.5	9.5	9.6	9.8	9.8
En difficulté de lecture	11.0	10.9	11.7	12.0	11.8
Dont en grave difficulté	4.4	4.3	4.8	4.9	4.9

- Limites :

- ✓ Pas des générations, participants une année donnée
- ✓ Jeunes français
- ✓ Conditions de passation et de correction
- ✓ Nouvelle génération de tests plus adaptée

JAPD

- Régions



Compléments

- Autres enquêtes

- ✓ PIRLS (CM1, « reading literacy ») : résultats médiocres mais stables entre 2001 et 2006, 2011 à venir
- ✓ Étude spécifique des difficultés de lecture à l'entrée en 6^{ème} : 1997-2002-2007, résultats à venir
- ✓ Cycle des évaluations-bilans : en 2009, reprise des évaluations 2003 de la maîtrise de la langue en CM2 et des compétences générales en 3^{ème} / en 2010, reprise en langues vivantes, etc.
- ✓ Compétences de base (LOLF) : 2007-2008-2009-?
- ✓ IVQ : littératie chez les adultes avec l'INSEE, 2004-2010